

**POWIATOWY URZĄD PRACY W KUTNIE**  
**ul. Wyszyńskiego 11, 99-300 Kutno**  
**tel. 024 355-70-50, fax. 024 355-70-51**  
**www.pupkutno.com.pl**

---

**RANKING ZAWODÓW**  
**DEFICYTOWYCH I NADWYŻKOWYCH**  
**W POWIECIE KUTNOWSKIM**  
**W ROKU 2007 cz.II**

*sierpień 2008*

## **1. Uwagi wstępne**

Zgodnie z zapisami Ustawy z dnia 20 kwietnia 2004r. O promocji zatrudnienia i instytucjach rynku pracy ( art. 8, ust.1 pkt 3 i art. 9, ust. 1 pkt 9 ) opracowywanie analiz rynku pracy, w tym prowadzenie monitoringu zawodów deficytowych i nadwyżkowych jest jednym z zadań samorządu województwa oraz samorządu powiatu w zakresie polityki rynku pracy. Zadanie to umieszczone zostało również w Krajowym Planie Działań na Rzecz Zatrudnienia na 2005rok, w wytycznej 3: Dostosowanie do zmian oraz promocja zdolności przystosowawczych i mobilności na rynku pracy, jako zadanie 3.6. Wdrażanie monitoringu zawodów deficytowych i nadwyżkowych.

### **1.1.Cel opracowania**

Celem opracowania raportu jest określenie zapotrzebowania na rynku pracy na konkretne zawody. Pozwoli to na określenie odpowiednich kierunków szkolenia osób bezrobotnych oraz podniesienia jakości działania poradnictwa zawodowego, pośrednictwa pracy i specjalistów do spraw rozwoju zawodowego.

Opracowanie monitoringu zawodów deficytowych i nadwyżkowych posłuży jako informacja do:

- dostosowania poziomu, struktury i treści kształcenia zawodowego do potrzeb rynku pracy,
- określenia zgodnych z zapotrzebowaniem rynku pracy kierunków szkoleń osób bezrobotnych,
- podnoszenia jakości usług poradnictwa zawodowego poprzez wskazywanie doradcom zawodowym zawodów najbardziej poszukiwanych przez lokalnych pracodawców oraz takich , na które maleje zapotrzebowanie,
- prowadzenia racjonalnej i zgodnej z realiami rynku pracy gospodarki środkami Funduszu Pracy, pozostającymi w dyspozycji powiatowego urzędu pracy, w zakresie asygnowania środków na aktywizację zawodową bezrobotnych,
- planowania działań przez instytucje i organizacje współpracujące na lokalnym rynku pracy w zakresie przeciwdziałania bezrobociu.

Odbiorcami informacji zawartych i niniejszym monitoringu będą :

- lokalne władze oświatowe i dyrektorzy szkół ponadgimnazjalnych,
- lokalne organy samorządowe,
- instytucje i organizacje społeczno – polityczne z terenu powiatu zainteresowane współdziałaniem na rynku pracy.

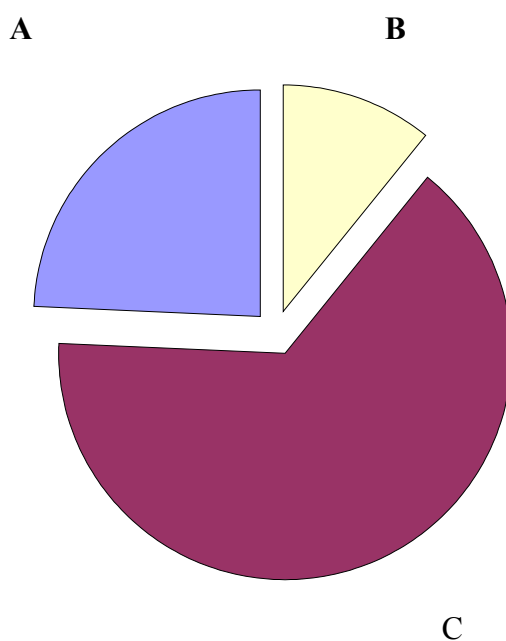
### **1.2.Metodologia opracowania**

W II części raportu zostanie przedstawiona struktura zawodowa absolwentów szkół ponadgimnazjalnych w powiecie kutnowskim. W raporcie zostaną wykorzystane dane GUS oraz dane o absolwentach z terenu działania Powiatowego Urzędu Pracy w Kutnie.

## **2. Podział absolwentów według typów szkół**

W obszarze działania Powiatowego Urzędu Pracy w Kutnie zlokalizowanych jest 14 szkół ponadgimnazjalnych (w tym zespoły szkół w których działa kilka tzw. podszkół) technika, licea profilowane, zasadnicze szkoły zawodowe oraz Centra Kształcenia dla dorosłych (CKU, ZDZ) na zasadach szkół ponadgimnazjalnych. 8 szkół ma swoją lokalizację w mieście Kutnie, zaś pozostałe 4 na terenie powiatu kutnowskiego. Znamienny jest fakt, iż wiele absolwentów szkół mających swą siedzibę w Kutnie w trakcie nauki dojeżdżało spoza terenu miasta. Mury placówek szkolnych w 2007 roku opuściło 1442 absolwentów.

**Wykres 1. Podział absolwentów w zależności od typu wykształcenia**



**A - wykształcenie policealne i średnie zawodowe - 24,34 %**

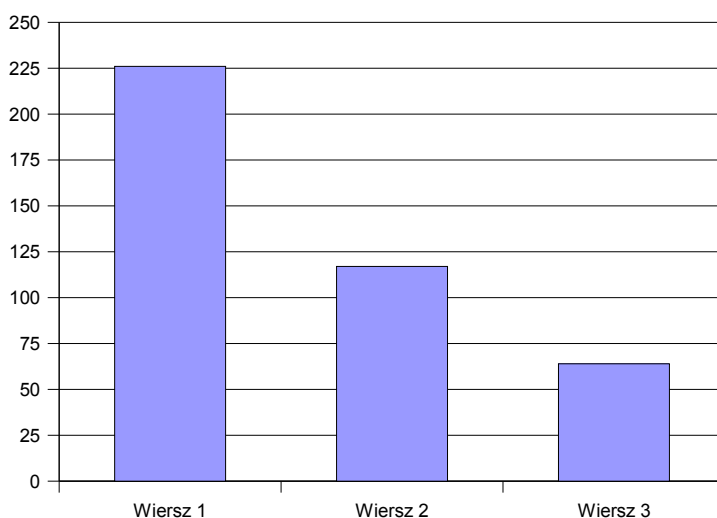
**B – wykształcenie zasadnicze zawodowe – 10,75%**

**C – wykształcenie ogólnokształcące – 64,91%**

Z wykresu wyraźnie wynika, że znaczną przewagę stanowią absolwenci liceów ogólnokształcących. Stanowią oni ponad połowę wszystkich absolwentów. Większość z nich kontynuuje naukę na studiach wyższych, jednak 226 osób pozostawało w rejestrach Urzędu Pracy jako osoby bezrobotne. Drugą grupę, pod względem liczebności stanowili absolwenci szkół policealnych i średnich zawodowych. W tut. urzędzie jako osoby bezrobotne zarejestrowało się 117 osób z 351 tj. 33,33%. Liczba ta wynika prawdopodobnie z faktu, iż osoby kończące ten typ szkół miały jasno sprecyzowane i określone kierunki kształcenia i przyszłej pracy zawodowej, zaś uzyskanie odpowiedniego wykształcenia było podyktowane sytuacją na rynku pracy. Wśród tej grupy absolwentów były osoby z doświadczeniem zawodowym.

Najmniej absolwentów ukończyło szkoły zasadnicze zawodowe, jednak największy udział - 41,29% bezrobotnych absolwentów wystąpił właśnie wśród tej grupy ( 64 osoby spośród 155 ).

**Wykres 2 przedstawia liczbę zarejestrowanych absolwentów według typu szkół.**



1 – LO

2 – Szkoły policealne i średnie zawodowe

3 – Zasadnicze szkoły zawodowe.

Należy nadmienić, że na terenie Kutna działają również 2 placówki szkół wyższych jest to: Wyższa Szkoła Gospodarki Krajowej oraz Zamiejskowy Ośrodek Dydaktyczny – Uniwersytet Łódzki. W 2007 roku szkoły te ukończyło 564 absolwentów a przewidywana liczba absolwentów na rok 2008 to 575 osób. Tabela 1.

<i>Nazwa szkoły</i>	<i>Kod zawodu</i>	<i>Nazwa zawodu</i>	<i>Absolwenci, którzy ukończyli szkołę w roku 2007</i>	<i>Przewidywani absolwenci w końcu roku 2008</i>
Uniwersytet Łódzki – Zamiejscowy Ośrodek Dydaktyczny w Kutnie	241102	Ekonomista ( studia licencjackie )	113	110
Wyższa Szkoła Gospodarki Krajowej w Kutnie	244104	Pedagog ( studia licencjackie )	55	60
Wyższa Szkoła Gospodarki Krajowej w Kutnie	343101	Pracownik administracyjny ( studia licencjackie )	71	70
Wyższa Szkoła Gospodarki Krajowej w Kutnie	224101	Pielęgniarka ( studia licencjackie )	77	75
Wyższa Szkoła Gospodarki Krajowej w Kutnie	214803	Inż. geodeta	53	45
Wyższa Szkoła Gospodarki Krajowej w Kutnie	241990	Specjalista ds. zarządzania ( studia licencjackie )	48	50
Wyższa Szkoła Gospodarki Krajowej w Kutnie	213903	Inż. informatyk	40	45
Wyższa Szkoła Gospodarki Krajowej w Kutnie	247902	Specjalista ds. europeistyki ( studia licencjackie )	52	60
Wyższa Szkoła Gospodarki Krajowej w Kutnie	247902	Mgr. europeistyki	55	60
RAZEM			<b>564</b>	<b>575</b>

Urząd odnotował pojedyncze przypadki rejestracji osób po w/w szkołach.

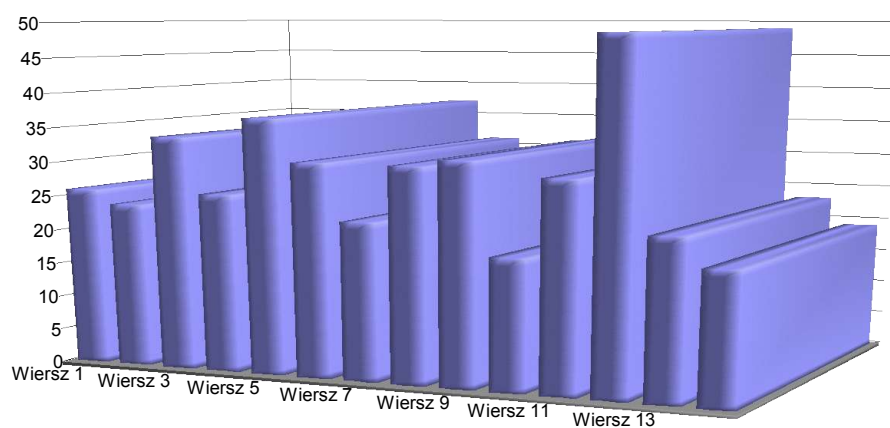
### **3. Struktura grup zawodów wśród absolwentów.**

W roku 2007 najwięcej absolwentów ukończyło licea ogólnokształcące, jednak brak wyuczonego zawodu nie daje tym osobom kwalifikacji do wykonywania wyspecjalizowanego typu pracy.

Wśród osób legitymujących się wykształceniem policealnym i średnim zawodowym najwięcej absolwentów uzyskało tytuł technika ekonomisty, technika żywienia i gospodarstwa domowego, technika mechanika, muzyka, technika technologii żywności. Trochę mniejszym zainteresowaniem cieszyły się również takie kierunki techniczne jak: technik rolnik, technik agrobiznesu czy technik architektury krajobrazu.

Wśród absolwentów szkół zasadniczych najwięcej osób było z zawodem mechanik pojazdów samochodowych, kucharz małej gastronomii oraz elektromechanik pojazdów samochodowych i monter maszyn i urządzeń przemysłowych.

**Wykres 3 przedstawia największe grupy zawodowe wśród absolwentów 2007 roku.**



1 2 3 4 5 6 7 8 9 10 11 12 13 14

- 1- technik elektryk – 26 absolwentów,
- 2 – technik elektronik – 24 absolwentów,
- 3 – technik mechanik – 34 absolwentów,
- 4 – technik technologii żywności – 26 absolwentów,
- 5 – technik żywienia i gospodarstwa domowego – 37 absolwentów,
- 6 - technik hotelarstwa – 31 absolwentów,
- 7 – technik handlowiec – 23 absolwentów,
- 8 – technik ekonomista – 31 absolwentów,
- 9 – muzyk – 32 absolwentów,
- 10 – kelner – 19 absolwentów,
- 11 – kucharz małej gastronomii – 30 absolwentów,
- 12 – mechanik pojazdów samochodowych – 49 absolwentów,
- 13 – elektromechanik pojazdów samochodowych – 23 absolwentów,
- 14 – monter maszyn i urządzeń przemysłowych – 19 absolwentów.

Najwięcej absolwentów, którzy zarejestrowali się po ukończonej szkole było w zawodzie: mechanik pojazdów samochodowych ( 28 osób ), technik żywienia i gospodarstwa domowego ( 18 osób ), technik hotelarstwa ( 16 osób ), technik handlowiec ( 11 osób), technik ekonomista ( 10 osób ) oraz elektromechanik pojazdów samochodowych (11 osób ).

Tabela 2 przedstawia szczegółową strukturę zawodową bezrobotnych absolwentów zarejestrowanych w PUP w końcu 2007 oraz absolwentów, którzy ukończyli szkołę w 2007 roku i

przewidywalną liczbę absolwentów w 2008 roku.

<i>Kod zawodu</i>	<i>Nazwa zawodu</i>	<i>Absolwenci, którzy ukończyli szkołę na terenie powiatu w 2007 roku.</i>	<i>Bezrobotni absolwenci zarejestrowani w PUP w końcu 2007 roku</i>	<i>Przewidywani absolwenci w roku 2008 roku</i>
311204	Technik budownictwa	12	7	0
311302	Technik elektryk	26	7	14
311401	Technik elektronik	24	5	24
311502	Technik mechanik	34	6	30
312102	Technik informatyk	0	0	0
312202	Technik teleinformatyk	0	0	18
321202	Technik architektury krajobrazu	7	2	11
321208	Technik rolnik	14	3	13
321301	Technik technologii żywności	26	10	21
321402	Technik żywienia i gospodarstwa domowego	37	18	42
341404	Technik hotelarstwa	31	16	28
341501	Technik handlowiec	23	11	23
341902	Technik ekonomista	31	10	25
341903	Technik agrobiznesu	17	9	9
347302	Muzyk	32	0	51
512201	Kucharz	18	5	18
512302	Kelner	19	8	24
000000	Bez zawodu	936	226	933
512202	Kucharz małej gastronomii	30	11	36
514102	Fryzjer	8	3	5
522107	Sprzedawca	6	5	12
712102	Murarz	0	0	8
713602	Monter instalacji gazowych	0	0	1
722204	Ślusarz	4	1	0
723106	Mechanik pojazdów samochodowych	49	28	62
724102	Elektromechanik pojazdów samochodowych	23	11	21
724301	Elektromonter instalacji elektrycznych	0	0	0
741104	Rzeźnik wędliniarz	0	0	2

<i>Kod zawodu</i>	<i>Nazwa zawodu</i>	<i>Absolwenci, którzy ukończyli szkołę na terenie powiatu w 2007 roku.</i>	<i>Bezrobotni absolwenci zarejestrowani w PUP w końcu 2007 roku</i>	<i>Przewidywani absolwenci w roku 2008 roku</i>
741201	Cukiernik	8	2	13
741203	Piekarz	0	0	1
743304	Krawiec	1	0	0
828105	Monter maszyn i urządzeń przemysłowych	19	1	21
913210	Pracownik pomocniczy obsługi hotelowej	7	2	5

#### **4. Prognoza sytuacji na rynku pracy.**

Z powyższej tabeli wynika, że w 2008 roku szkoły ukończy kilkanaście osób z nowym zawodem, który w roku 2007 nie występował wśród absolwentów. Będą to osoby z wykształceniem średnim technicznym w zawodzie: technik teleinformatyk; z wykształceniem zasadniczym zawodowym w zawodzie murarz, monter instalacji gazowych, rzeźnik wędliniarz, piekarz. Nieznacznie zmniejszy się liczba osób kończących szkoły z tytułem technika elektryka, technika mechanika, technika rolnika czy technika technologii żywności. Wzrośnie natomiast liczba absolwentów w takich zawodach jak: mechanik pojazdów samochodowych, cukiernik, monter maszyn i urządzeń przemysłowych, kucharz małej gastronomii, kelner, technik żywienia i gospodarstwa domowego, muzyk.

Z analizy wynika, że w roku 2008 wykształcenie średnie ogólnokształcące ( bez zawodu ) uzyska podobna liczba osób co w roku 2007. W związku z tym można być pewnym, że osoby te wobec braku wyuczonego zawodu nie będą mogli skorzystać z wyspecjalizowanych ofert pracy i jeśli nie będą kontynuowali dalszej nauki w systemie szkół policealnych lub wyższych, to w dużej części będą zasilać szeregi osób bezrobotnych.

Biorąc pod uwagę m.in. szybką rozbudowę Łódzkiej Specjalnej Strefy Ekonomicznej, Podstrefy Kutno trudno ocenić sytuację w pozostałych zawodach gdyż rynek pracy i jego zapotrzebowanie jest zmienne. W związku z tym liczymy na to, że większość z tych osób nie będzie zbyt długo oczekiwała na ofertę pracy.

#### **5 Wnioski**

1. Z roku na rok obserwujemy malejącą liczbę absolwentów rejestrujących się jako osoby

bezrobotne w tut. urzędzie.

2. Największy % w ogólnej populacji rejestrujących się bezrobotnych stanowią absolwenci po liceum ogólnokształcącym.
3. Najmniej absolwentów w powiecie kutnowskim ukończyło zasadnicze szkoły zawodowe, jednak to te osoby w stosunku do liczby kończących ten typ szkoły stanowiły największy odsetek rejestrujących się w Powiatowym Urzędzie Pracy w Kutnie.
4. Kształcenie zawodowe i średnie zawodowe często nie nadąża za wzrastającymi oczekiwaniami pracodawców. Rozpoznanie tych oczekiwań może przyczynić się do zmiany kształcenia zawodowego.
5. Z analizy wynika m.in., że w powiecie kutnowskim jest zbyt duży napływ absolwentów w zawodach, które charakteryzują się wysokim poziomem bezrobocia np. technik żywienia i gospodarstwa domowego, mechanik pojazdów samochodowych, technik hotelarstwa.
6. Korzystnym byłoby wdrożenie modelu współpracy między partnerami społecznymi, przedsiębiorcami a przedstawicielami szkolnictwa w powiecie w celu opracowywania takich programów szkolnictwa, które umożliwiłyby szybsze “odnalezienie się “ absolwentów kończących dany typ szkoły na rynku pracy.